



**Omgevingsdienst  
West-Holland**

**Aanvulling bij:  
Bodemkwaliteitskaart en  
Bodembeheernota-deel B  
Plangebied Offem-Zuid (fase 1 en 3)  
Gemeente Noordwijk**

In opdracht van:  
Opgesteld door:

Gemeente Noordwijk  
Omgevingsdienst West-Holland, vakteam Bodem

7 april 2021

# Inhoud

1.	Inleiding .....	3
1.1	Vaststelling en geldigheid .....	3
2.	Bodemkwaliteitskaart.....	5
2.1.	Toevoeging plangebied Offem-Zuid fase 3.....	5
3.	Gebiedspecifiek beleid.....	8
3.1.	Acceptatie plangebied Offem-Zuid fase 3 .....	8

Bijlage: verkennend bodem- en asbestonderzoek Nieuw Offemweg en Beeklaan te Noordwijk van Aeres Milieu d.d. 11 maart 2019 met kenmerk AM18601

## 1. Inleiding

Het Besluit bodemkwaliteit (Bbk)regelt het toepassen van schone en licht verontreinigde grond en baggerspecie. Dit is nader uitgewerkt in een Bodembeheernota voor het beheergebied van de Omgevingsdienst West-Holland (Omgevingsdienst).

Deze nota bestaat uit twee delen:

- Deel A Algemeen - hierin staan de algemene beleidsregels beschreven. Deze gelden in principe voor alle gemeenten in onze regio.
- Deel B Gebiedsspecifiek beleid - hierin wordt per gemeente aangegeven of gebiedsspecifiek beleid is gekozen en hoe dat er uit ziet. Elke gemeente heeft dus een eigen Deel B.

In januari 2018 is de Bodembeheernota deel A en deel B (plangebied Offem-Zuid fase 1) door de gemeente Noordwijk vastgesteld.

De gemeente Noordwijk heeft voor plangebied Offem-Zuid fase 1 een bodemkwaliteitskaart laten opstellen en op basis van deze kaart is gebiedsspecifiek beleid uitgewerkt. Dit is opgenomen in de Bodembeheernota deel B plangebied Offem-Zuid fase 1. Voor het plangebied is omschreven hoe het beleid er uit ziet, wat er mag en welke voorwaarden daaraan zijn verbonden.

Deze kaart en nota zijn gemaakt door adviesbureau LievenseCSO, d.d. 18 september 2017, documentnummer 17M1208.RAP001.

### 1.1. Vaststelling en geldigheid

Een bodemkwaliteitskaart wordt vastgesteld door het college van burgemeester en wethouders. De geldigheid van een bodemkwaliteitskaart is maximaal 5 jaar. Hierna dient de kaart te worden geëvalueerd en kan deze - indien de kwaliteitskaart nog steeds een representatief beeld geeft - opnieuw voor 5 jaar worden vastgesteld. Indien er sprake is van een afwijkend beeld moet de kaart opnieuw worden berekend.

Een bodembeheernota, c.q. gebiedsspecifiek beleid, wordt vastgesteld door de gemeenteraad. Vaststellen gebeurt voor een periode van maximaal 10 jaar. Aan het eind van die periode dient de nota te worden geëvalueerd en al dan niet bijgesteld opnieuw te worden vastgesteld. Tussentijds dient wel gemonitord te worden in hoeverre onderliggende gegevens wijzigen.

De vastgestelde Bodemkwaliteitskaart plangebied Offem-Zuid fase 1 is geldig tot januari 2023. De bodemkwaliteitskaart is opgenomen in de Bodembeheernota deel B plangebied Offem-Zuid fase 1.

De Bodembeheernota deel A en Bodembeheernota deel B plangebied Offem-Zuid fase 1 van de gemeente Noordwijk is geldig tot januari 2028.

De huidige aanvulling aan de bodemkwaliteitskaart en Bodembeheernota deel B plangebied Offem-Zuid fase 1 leidt niet tot een verandering of aanpassing van het vastgestelde gebiedsspecifieke beleid. De Bodembeheernota deel B plangebied Offem-

Zuid fase 1 hoeft daarom niet opnieuw te worden vastgesteld door de gemeenteraad, maar kan worden vastgesteld door het college van B&W. De aanvulling wordt toegevoegd aan de bestaande vastgestelde Bodembeheernota deel B – Offem-Zuid fase 1 en geldt daarmee ook voor Offem-Zuid fase 3. Deze aanvulling bij de Bodemkwaliteitskaart en Bodembeheernota-deel B Plangebied Offem-Zuid (fase 1 én 3) kan niet los gezien worden van de in januari 2018 vastgestelde Bodembeheernota deel A en deel B (plangebied Offem-Zuid fase 1).

## 2. Bodemkwaliteitskaart

In dit hoofdstuk wordt de toevoeging van plangebied Offem-Zuid fase 3 aan de bestaande bodemkwaliteitskaart weergegeven.

Voor de volledige bodemkwaliteitskaart wordt verwezen naar het eerder vastgestelde deel B van de Bodembeheernota voor plangebied Offem-Zuid fase 1 van de gemeente Noordwijk, waarin ook de bodemkwaliteitskaart is opgenomen.

### 2.1. Toevoeging plangebied Offem-Zuid fase 3

In de bodemkwaliteitskaart van het plangebied Offem-Zuid fase 1 in Noordwijk zijn op basis van de gebruikshistorie en de uitgevoerde bodemonderzoeken in totaal 2 bodemkwaliteitszones onderscheiden:

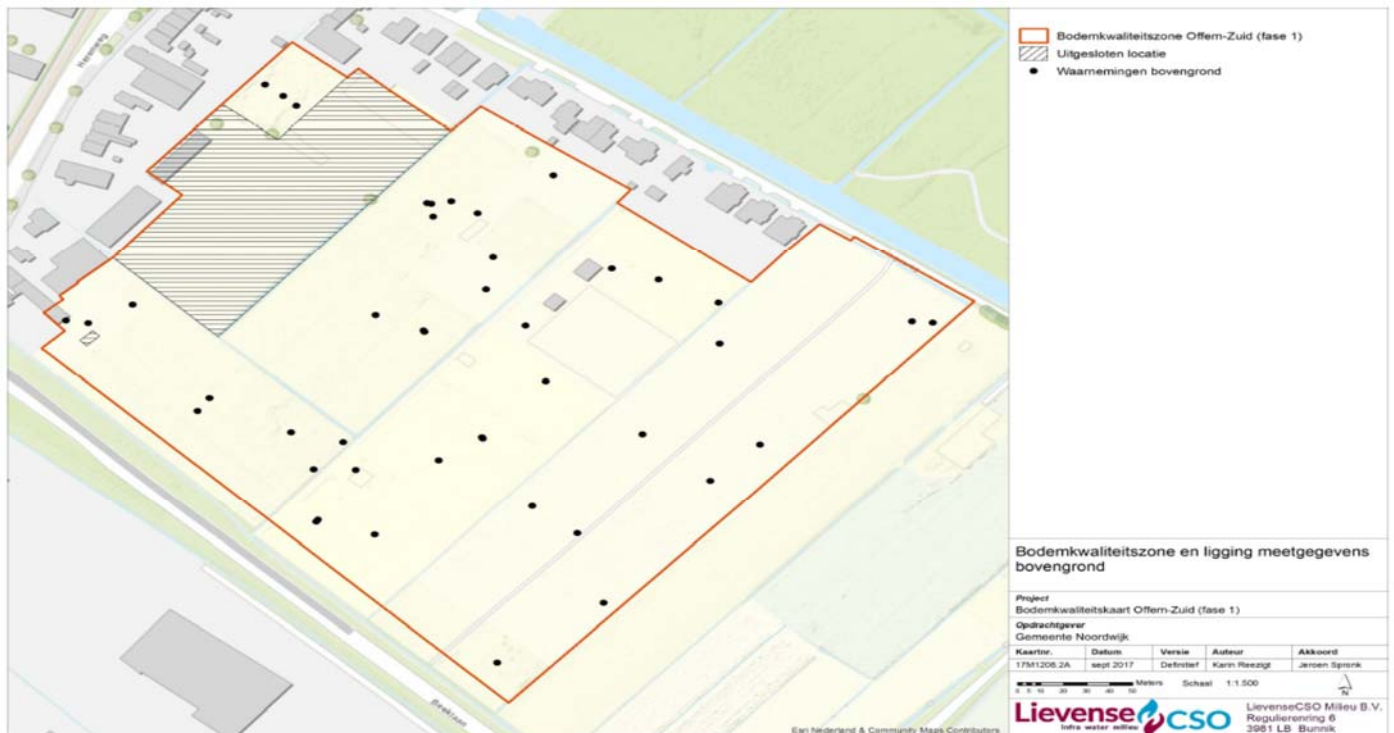
- de bodemlaag vanaf het maaiveld tot en met 0,5 meter diepte (bovengrond);
- de bodemlaag vanaf 0,5 meter tot en met 4,1 meter diepte (ondergrond).

Binnen een bodemkwaliteitszone wordt dezelfde gebiedseigen bodemkwaliteit aangetroffen. Hierbij is rekening gehouden dat de bovenste halve meter van de bodem doorgaans meer belast is met verontreinigende stoffen dan de onderliggende bodemlaag.

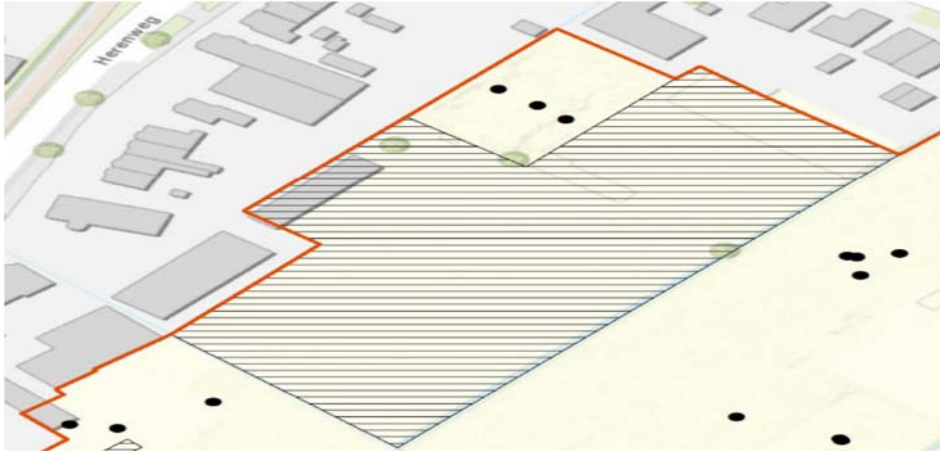
De bodemkwaliteitskaart is opgesteld volgens de Richtlijn bodemkwaliteitskaarten en voor de stoffen barium, cadmium, kobalt, koper, kwik, molybdeen, lood, nikkel, zink, minerale olie en de stofgroepen polychloorbifenylen (PCB), polycyclische aromatische koolwaterstoffen (PAK) en organochloorbestrijdingsmiddelen (OCB).

Voor de bodemkwaliteitskaart is uitgegaan van het plan- en beheergebied van Offem-Zuid fase 1, maar ook het gebied van fase 3 is al aangegeven als beheer- en plangebied. De bodemkwaliteitszones sluiten aan op dit plan- en beheergebied, maar er zijn wel enkele uitgesloten locaties aangegeven. Zie hiervoor de twee kaarten op de volgende pagina (voor originelen wordt verwezen naar Bodembeheernota deel B – Offem-Zuid fase 1).

Plangebied Offem-Zuid fase 3 (Terrein Admiraal) is in de bodemkwaliteitskaart opgenomen als uitgesloten gebied, omdat er bij opstellen van de bodemkwaliteitskaart in 2017 nog geen bodemonderzoek was van dit deelgebied.

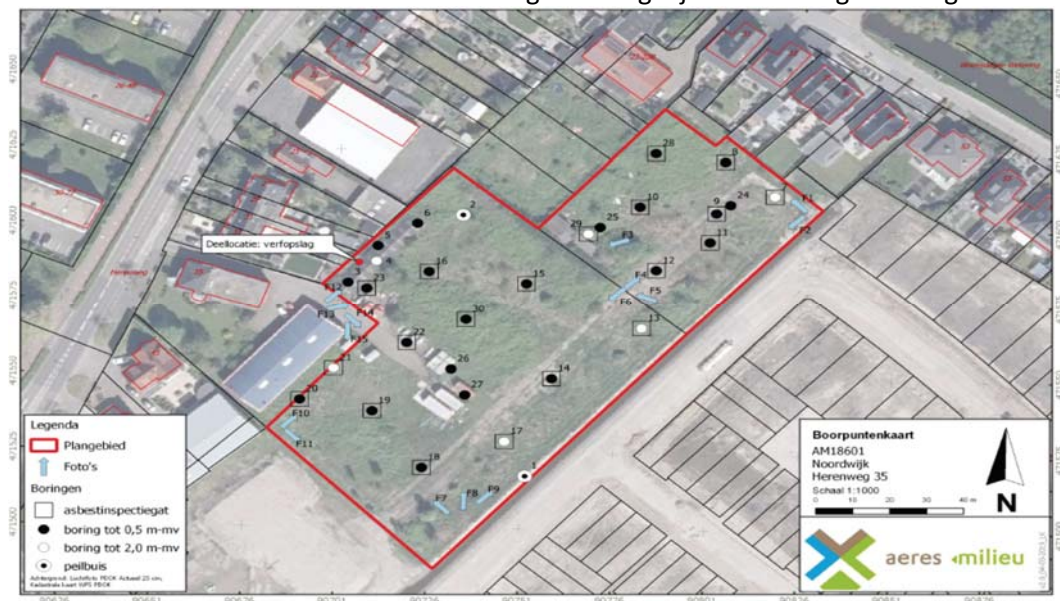


Plangebied Offem-Zuid fase 3 betreft het onderstaande gearceerde – uitgesloten - gebied (uitsnede uit bodemkwaliteitskaart plangebied Offem-Zuid (fase 1)):



In 2019 is voor plangebied Offem-Zuid fase 3 alsnog een bodemonderzoek uitgevoerd. Dit betreft het verkennend bodem- en asbestonderzoek Nieuw Offemweg en Beeklaan te Noordwijk van Aeres Milieu d.d. 11 maart 2019 met kenmerk AM18601.

Het met dit bodemonderzoek onderzochte gebied is gelijk aan het uitgesloten gebied:



Uit het uitgevoerde bodemonderzoek blijkt dat de bodemkwaliteit van plangebied Offem-Zuid fase 3 vergelijkbaar is met de vastgestelde bodemkwaliteitskaart. Plangebied Offem-Zuid fase 3 hoeft daarom niet langer uitgesloten te worden van de bodemkwaliteitskaart.

### 3. Gebiedsspecifiek beleid

In dit hoofdstuk wordt de toevoeging van plangebied Offem-Zuid fase 3 aan de bestaande Bodembeheernota deel B plangebied Offem-Zuid fase 1 weergegeven. Voor het gebiedsspecifiek beleid dat in fase 1 geldt, wordt verwezen naar het eerder vastgestelde deel B van de Bodembeheernota voor plangebied Offem-Zuid fase 1 van de gemeente Noordwijk.

#### 3.1. Acceptatie plangebied Offem-Zuid fase 3

Plangebied Offem-Zuid fase 3 valt – zoals in paragraaf 2.1 al aangegeven – binnen het gebied dat in de Bodembeheernota deel B plangebied Offem-Zuid fase 1 is aangegeven als beheergebied waarvoor de Bodembeheernota geldt.

Op basis van het in 2019 uitgevoerde bodemonderzoek kan plangebied Offem-Zuid fase 3 alsnog worden toegevoegd aan de bodemkwaliteitskaart en hoeft daarom niet meer als uitgesloten gebied te worden beschouwd. Daarmee geldt automatisch ook het opgestelde gebiedsspecifieke beleid uit de Bodembeheernota deel B plangebied Offem-Zuid fase 1 voor plangebied Offem-Zuid fase 3. Het gebiedsspecifieke beleid is namelijk opgesteld voor het gehele aangewezen beheergebied.

Uiteraard dient er nog wel gekeken te worden of de maximaal gemeten waarden uit het bodemonderzoek van plangebied Offem-Zuid fase 3 vallen binnen de lokale maximale waarden welke zijn opgesteld in de Bodembeheernota deel B plangebied Offem-Zuid fase 1.

Onderstaande tabel geeft de maximaal gemeten waarden in plangebied Offem-Zuid fase 3 aan.



Verkennd bodem- en asbestonderzoek Nieuwe Offemweg en Beeklaan Noordwijk / AM18601

(Meng)monsternummer	Bodemlaag [m-mv]	Zintuiglijke waarnemingen	Verhoogde component	Berekende concentratie en toetsing	
<i>Gehele locatie</i>					
MM1	0 – 0,3	geen bijzonderheden	kwik lood hexachloorbenzeen som DDD som DDE som-aldrin/dieldrin/endrïn	0,251 mg/kg d.s. 54,7 mg/kg d.s. 15,5 µg/kg d.s. 48 µg/kg d.s. 271 µg/kg d.s. 40 µg/kg d.s.	* * * * * *
MM2	0 – 0,3	geen bijzonderheden	kwik hexachloorbenzeen som-aldrin/dieldrin/endrïn som heptachloorepoxide som chlooraän	0,3 mg/kg d.s. 27 µg/kg d.s. 62 µg/kg d.s. 19 µg/kg d.s. 175 µg/kg d.s.	* * * * *
MM3	0 – 0,3	geen bijzonderheden	kwik hexachloorbenzeen	0,197 mg/kg d.s. 24,5 µg/kg d.s.	* *
MM4	0,5 – 1,5	geen bijzonderheden	---	---	---
<i>Deellocatie – verpöslag</i>					
MM5	0,06 – 0,3	geen bijzonderheden	---	---	---
MM6	0,7 – 1,5	geen bijzonderheden	---	---	---

Tabel 5.2: Toetsingsresultaten van de grond(meng)monsters



De vastgestelde lokale maximale waarden (LMW's) zijn:

Tabel 3.1 Lokale Maximale Waarden plangebied Offem-Zuid (fase 1)

Stof	Maximaal vastgesteld gehalte	Maximale Waarde voor Industrie	Interventie-waarde	Humaan Toxicologische Maximale Waarde	Lokale Maximale Waarde	Referentie
(in mg/kg ds voor standaardbodem: 25% lutum en 10% organisch stof)						
Chloordaan	0,1606	0,1	4	9	4	Interventiewaarde
Drins (som 3)	0,4305	0,14	4	0,2*/21**	4*** (0,2**)	Interventiewaarde drins <u>mits</u>
Aldrin	0,0325		0,32	0,2*/21**	0,2	Aldrin <0,2 mg/kg ds <sup>®</sup> Humaan toxicologische maximale waarde <sup>®</sup>
Dieldrin	0,46		-	5,5*/39**	4	Interventiewaarde drins
Endrin	0,0035		-	13*/100**	4	Interventiewaarde drins
β-HCH	0,0092	0,5	1,6	0,77	0,5	Maximale waarde functie Industrie
Heptachloor-epoxide	0,0188	0,1	4	7	0,1	Maximale waarde functie Industrie

\* Scenario 'Wonen met tuin' (10% gewasconsumptie).

\*\* Scenario 'Speelplaats met kinderen'.

\*\*\* Scenario 'Wonen met tuin' (geen gewasconsumptie).

@ Het maximaal vastgestelde gehalte aan Aldrin in het plangebied Offem-Zuid (fase 1) is 0,0325 mg/kg ds (gestandaardiseerd).

De grond ter plaatse van het plangebied Offem Zuid (fase 1) voldoet daarom aan de Lokale Maximale Waarde voor Aldrin.

De hoogst gemeten waarden aan som aldrin/dieldrin/endrin (drins som 3) uit het bodemonderzoek betreft 62 ug/kg = 0,062 mg/kg. De LMW voor deze stoffen is 0,2 mg/kg bij kinderspeelplaatsen en 4 mg/kg bij wonen met tuin. Deze LMW wordt dus niet overschreden.

De hoogst gemeten waarden aan chloordaan uit het bodemonderzoek betreft 175 ug/kg = 0,175 mg/kg. De LMW voor deze stoffen is 4 mg/kg. Deze LMW wordt dus niet overschreden.

De overige stoffen welke in het bodemonderzoek van plangebied Offem-Zuid fase 3 zijn gemeten, liggen qua gemeten concentratie onder de in de het Besluit en de Regeling bodemkwaliteit vastgestelde Maximale waarden Wonen. Dit sluit dus aan bij de bodemfunctieklaas van het gebied – namelijk Wonen.

Uit het bodemonderzoek blijkt dat de vastgestelde lokale maximale waarden ook gebruikt kunnen worden voor Offem-Zuid fase 3. Hiermee is er dan ook geen reden om het gebiedsspecifieke beleid niet te laten gelden voor fase 3.

Offem-Zuid fase 3 hoeft daarom niet meer uitgezonderd te worden van het gebruik van het opgestelde gebiedspecifieke beleid dat is vastgelegd in Bodembeheernota deel B plangebied Offem-Zuid fase 1.

Nadat deze aanvulling op de Bodemkwaliteitskaart en Bodembeheernota deel B plangebied Offem-Zuid fase 1 én 3 is vastgesteld door het college van burgemeester en wethouders van de gemeente Noordwijk mag binnen en tussen fase 1 en 3 gebruik gemaakt worden van het gebiedsspecifieke beleid en gelden voor het hergebruik van grond in zowel fase 1 als in fase 3 de opgestelde Lokale Maximale Waarden.